

INWENTARYZACJA

OPIS INWENTARYZACJI.

1. Przeznaczenie i program użytkowy obiektu budowlanego oraz jego charakterystyczne parametry techniczne, (kubatura, zestawienie powierzchni, wysokość, długość, szerokość i liczbę kondygnacji)

Przeznaczenie: „KAPLICA NAJSWIĘTSZEGO SERCA PANA JEZUSA - OBIEKT SAKRALNY
Parametry techniczne obiektu

Charakterystyczne parametry techniczne		jednostka
Pow. zabudowy budynku	85,57	m ²
Powierzchnia użytkowa	75,14	m ²
Liczba kondygnacji:	1	
Szerokość	6,80	m
Długość	14,50	m
Wysokość budynku	9,70; 13,56 (WIEŻY)	m
Ilość izb/ilość lokali mieszkalnych	Nie dotyczy	-
Kubatura:	814,78	m ³

2. Zestawienie powierzchni użytkowych (w stosunku do budynku mieszkalnego jednorodzinne i lokali mieszkalnych) obliczanych według Polskiej Normy PN-ISO 9836:1997, o której mowa w § 8 ust. 2 pkt 9

2.1. Zestawienie powierzchni użytkowych parteru:

l.p.	nazwa pomieszczenia	powierzchnia	jedn.
1.	KRUCHTA	11,02	m ²
2.	NAWA	53,74	m ²
3.	PREZBITERIUM	10,38	m ²
	ŁĄCZNIE	75,14	m²

3. Opis stanu istniejącego oraz forma architektoniczna i funkcja obiektu budowlanego, sposób jego dostosowania do krajobrazu i otaczającej zabudowy oraz sposób spełnienia wymagań, o których mowa w art. 5 ust. 1 ustawy:

Obiekt wzniesiony na przełomie XIX / XX wieku jako obiekt sakralny stanowiący własność wsi Skawa. W roku 1971 roku w wyniku rażenia pioruna nastąpiło spalanie części kopuły. Spaleniu uległa tylko część kopuły bez naruszenia konstrukcji dachu nad nawą i prezbiterium. Zachowały się belki, które były pozostałością po pożarze świadczące o zakresie pożaru. Z informacji pozyskanych od świadków, dokumentów „prasowych” wraz ze zdjęciami można było odtworzyć widok wieży.

3.1. Forma architektoniczna

Istniejący obiekt zrealizowany na planie prostokąta z wykonanym wejściem w wieży przez kruchtę zlokalizowaną od strony zachodniej. Bryłę budynku zwarta konstrukcja na planie prostokąta zlokalizowana w kierunku wschód zachód.

Od strony wschodnie zgodnie z zasadami projektowania obiektów sakralnych zlokalizowany jest ołtarz. Wieża w stanie obecnym przykryta jest dachem czterospadowym.

Nad częścią nawy i prezbiterium jest dach dwuspadowy. Nad częścią absydy zrealizowany jest dach łukowy. Dachy pokryte są blachą stalową na felc.
Architektura nawiązuje do tradycyjnych obiektów sakralnych.

3.2 Dostosowanie do krajobrazu

Kolorystyka obiektu:

DACH / blacha szara.

ŚCIANA/Tynk kremowy, z elementami fioletowymi.

STOLARKA okienna i drzwiowa - drewniana;

COKÓŁ/ Tynk

RYNNY, RURY SPUSTOWE/Blacha miedziana.

3.3 Podstawowe dane dotyczące rozwiązania konstrukcyjno-materiałowych:

a) **Konstrukcja – murowana;**

b) **Fundamenty**

- Poziom zwierciadła wody gruntowej: poniżej poziomu posadowienia fundamentów;
- Kategoria geotechniczna – III (obiekty zabytkowe i monumentalne) kategoria geotechniczna, **proste warunki gruntowe** (grunty jednorodne, poziom wody gruntowej poniżej poziomu posadowienia);
- Ławy fundamentowe: betonowe .

c) **Ściany zewnętrzne**

- Ściana murowane - cegła pełna.

d) **Ściany wewnętrzne**

- Ściana murowana – cegła pełna.

e) **Strop**

- Łukowy murowany

f) **Schody** – drewniane ażurowe, balustrady wysokości min. 0,9m – schody do komunikacji z chórem – nie dopuszczony do użytku wewnętrznego dla personelu.

g) **Dach**

- Dwuspadowy , kąt nachylenia 45°
- Konstrukcja: drewniana, jętkowa z podparciem jętek płatwiami, zabezpieczona środkami grzybobójczymi i ogniochronnymi do NRO;
- Krycie: blacha układana na felc;

h) **Kominy:** murowany

i) **Tynki i okładziny**

- Tynki cementowo wapienne.

j) **Podłogi i posadzki**

- Kamienne - kamień naturalny

k) **Stolarka**

- Drzwiowa: drewniana
- Okienna: drewniana

4. **Sposób zapewnienia warunków niezbędnych do korzystania z tego obiektu przez osoby niepełnosprawne, w szczególności poruszające się na wózkach inwalidzkich.**

Nie dotyczy.

5. Rozwiązania zasadniczych elementów wyposażenia budowlano-instalacyjnego, zapewniające użytkowanie obiektu budowlanego zgodnie z przeznaczeniem, w szczególności instalacji i urządzeń budowlanych: wodociągowych i kanalizacyjnych, ogrzewczych, wentylacji grawitacyjnej, grawitacyjnej wspomagannej i mechanicznej, chłodniczych, klimatyzacji, gazowych, elektrycznych, telekomunikacyjnych, piorunochronnych:

Energia elektryczna – istniejący przyłącz – bez zmian.

Zaopatrzenie w wodę – nie dotyczy – brak.

Odprowadzenie ścieków – nie dotyczy – brak.

Ogrzewanie budynku – elektryczny piec akumulacyjny – ogrzewanie okazjonalne.

6. Rozwiązania i sposób funkcjonowania zasadniczych urządzeń instalacji technicznych, w tym przemysłowych i ich zespołów tworzących całość techniczno-użytkową, decydującą o podstawowym przeznaczeniu obiektu budowlanego:

6.1 Ogrzewanie, zaopatrzenie w wodę, instalacja wewnętrzna, instalacja wody ciepłej, odprowadzenie ścieków, instalacja kanalizacji wewnętrznej
– nie dotyczy.

6.2 Zaopatrzenie w energię:
istniejące – bez zmian.

Projektant:

mgr inż. arch. Andrzej Stopka

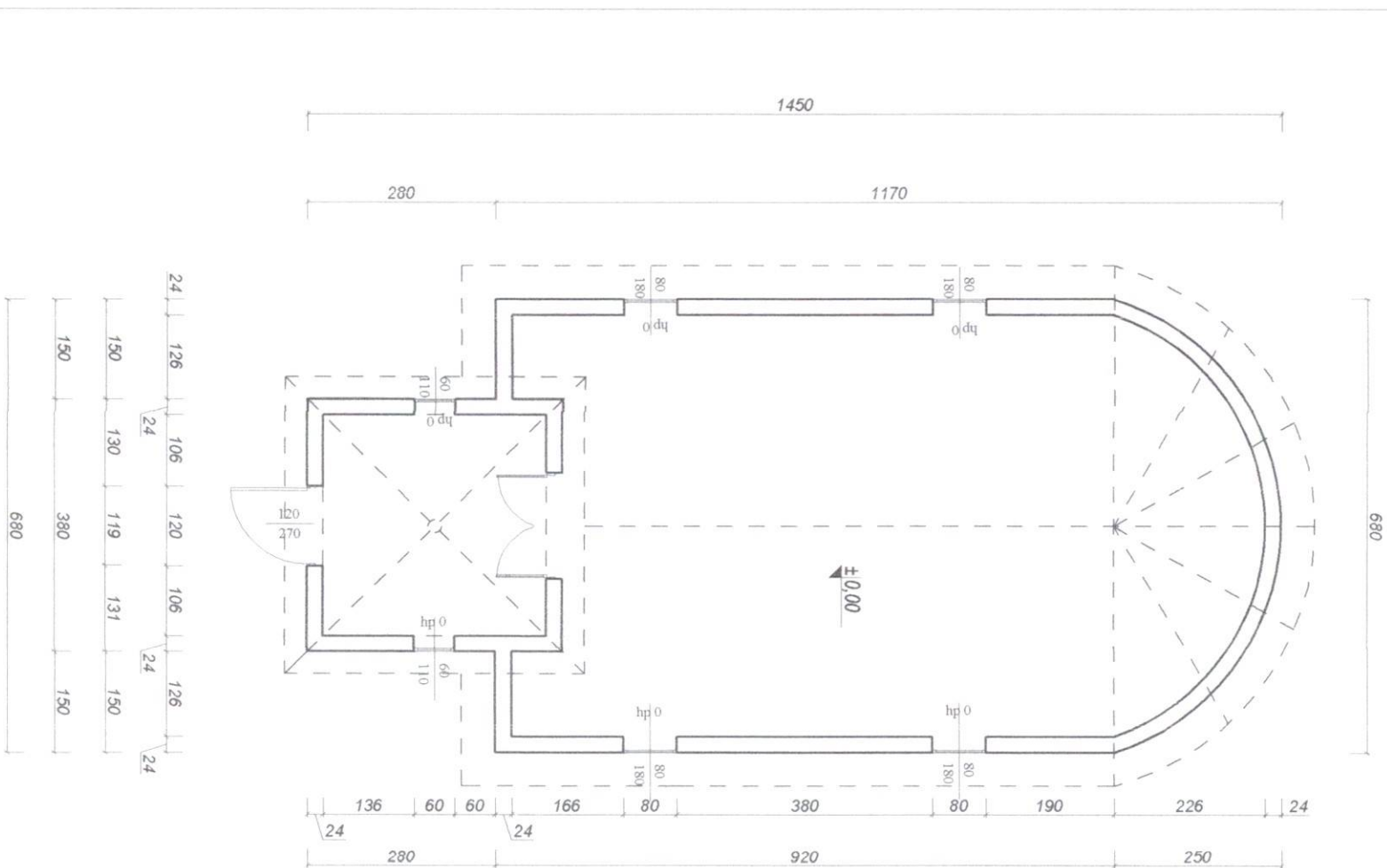
Uprawnienia do projektowania bez ograniczeń w specjalności architektonicznej oraz do proj. konstrukcyjno-budowlanego z ograniczeniami
nr ewid. upr. UAN-7342-42/92

Opracowanie:

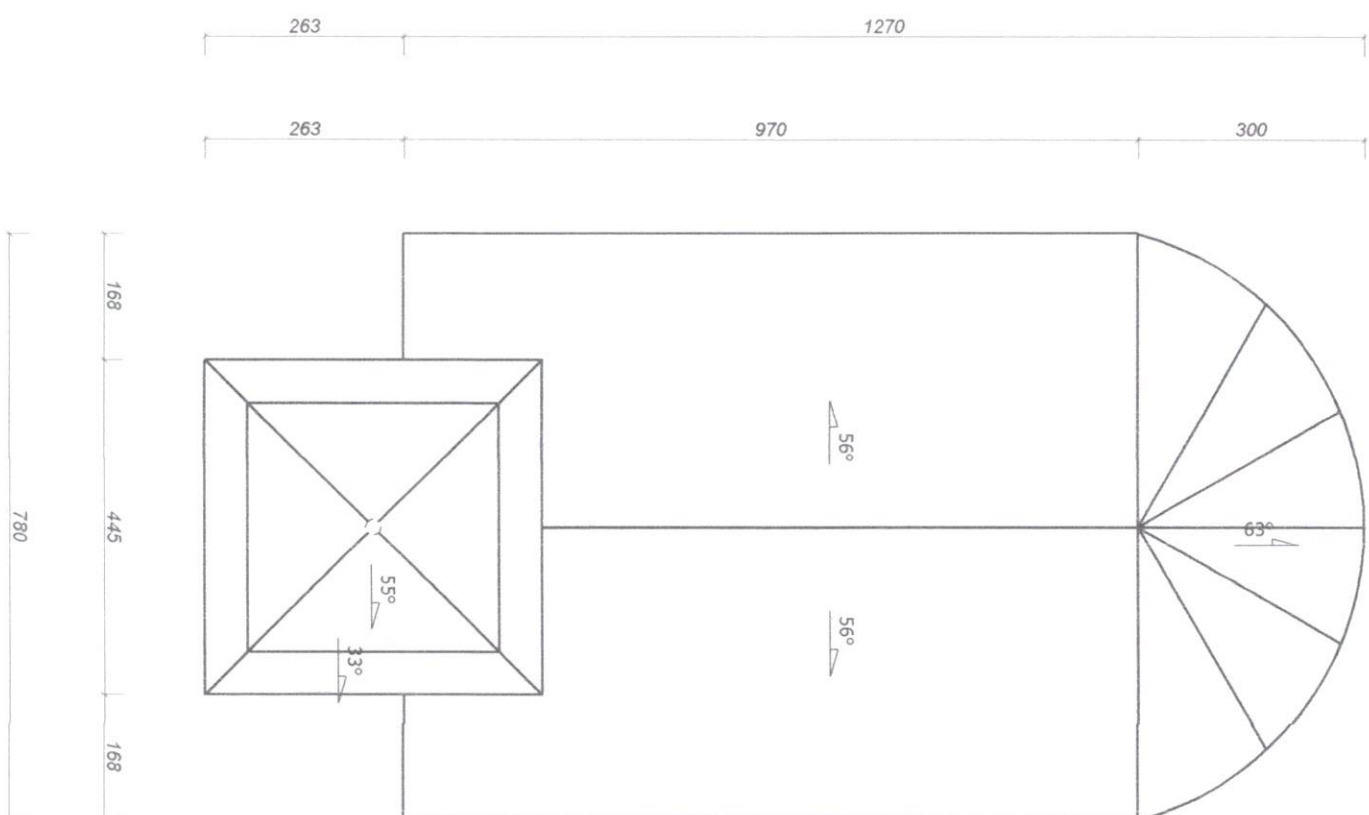
mgr inż. Bartłomiej Filar

297x420(A3)

RZUT PARTERU



RZUT DACHU



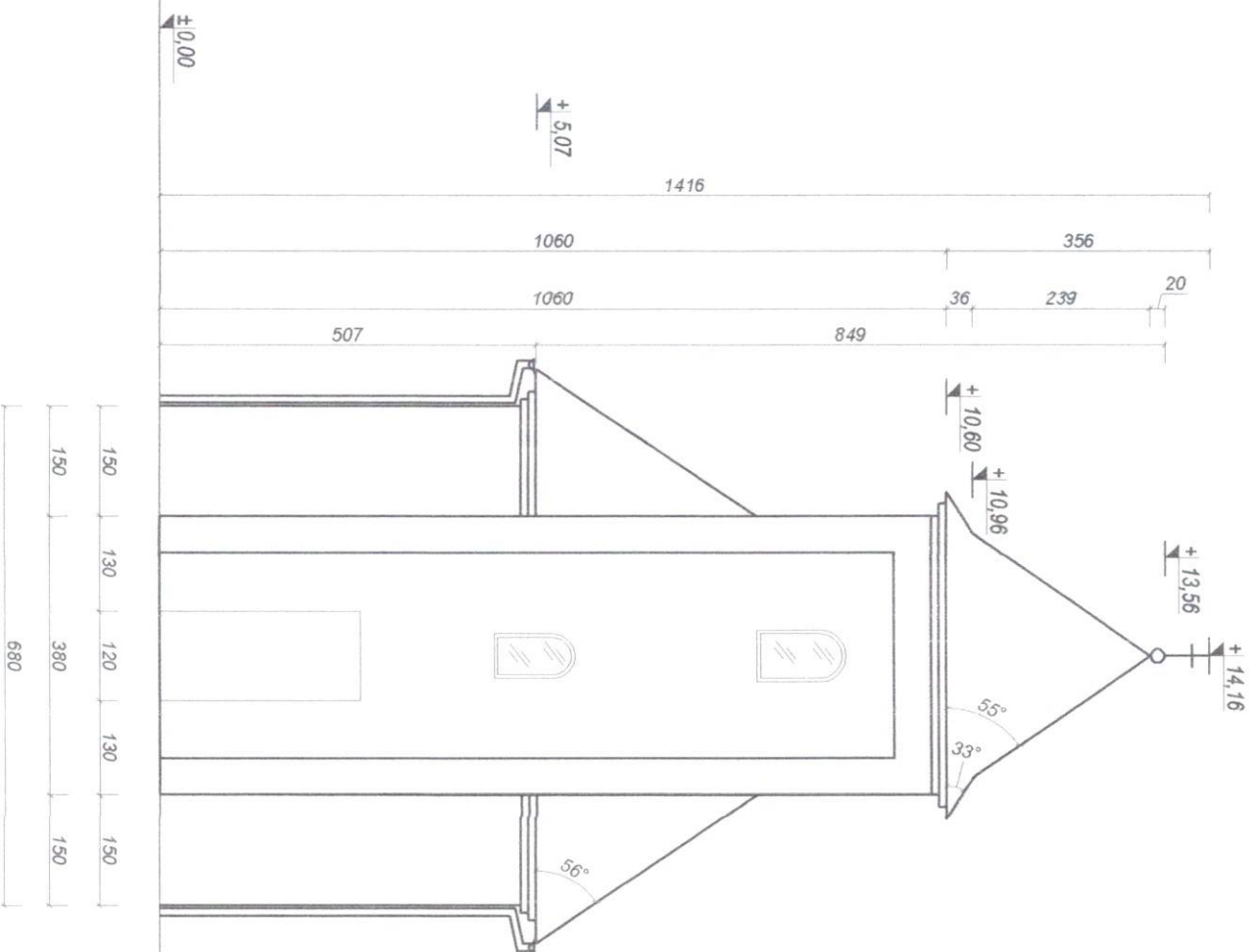
INWENTARYZACJA

Jednostka projektująca	
FILAR USŁUGI Biuro Projektów i Inwestycji ul. Sudecka 33h/11 34-700 Rabka Zdrój tel: 695 770 613	
Investor	
PARAFIA RZYMSKO-KATOLICKA p.w.N.M.P. Wspomożenia Wiernych 34-713 Skowa 8	
Adres inwestycji	
34-713 SKOWA dz. ewid. nr 7470, 3745 /5, 3743 /7, 3743 /9	
Tytuł rysunku	
RZUT PARTERU RZUT DACHU	
Projekt budowlany	
zespół projektowy:	podpis:
mgr inż. arch. ANDRZEJ STOMPA	
Opisownictwo	
mgr inż. BARTŁOMEJ FILAR	
Skala rysunków	
1:100	
Nr rysunku	Data
	SIERPIEŃ 2020
RYSUNEK CHRONI PRAWO AUTORSKIE ZAKAZ KOPLOWANIA	

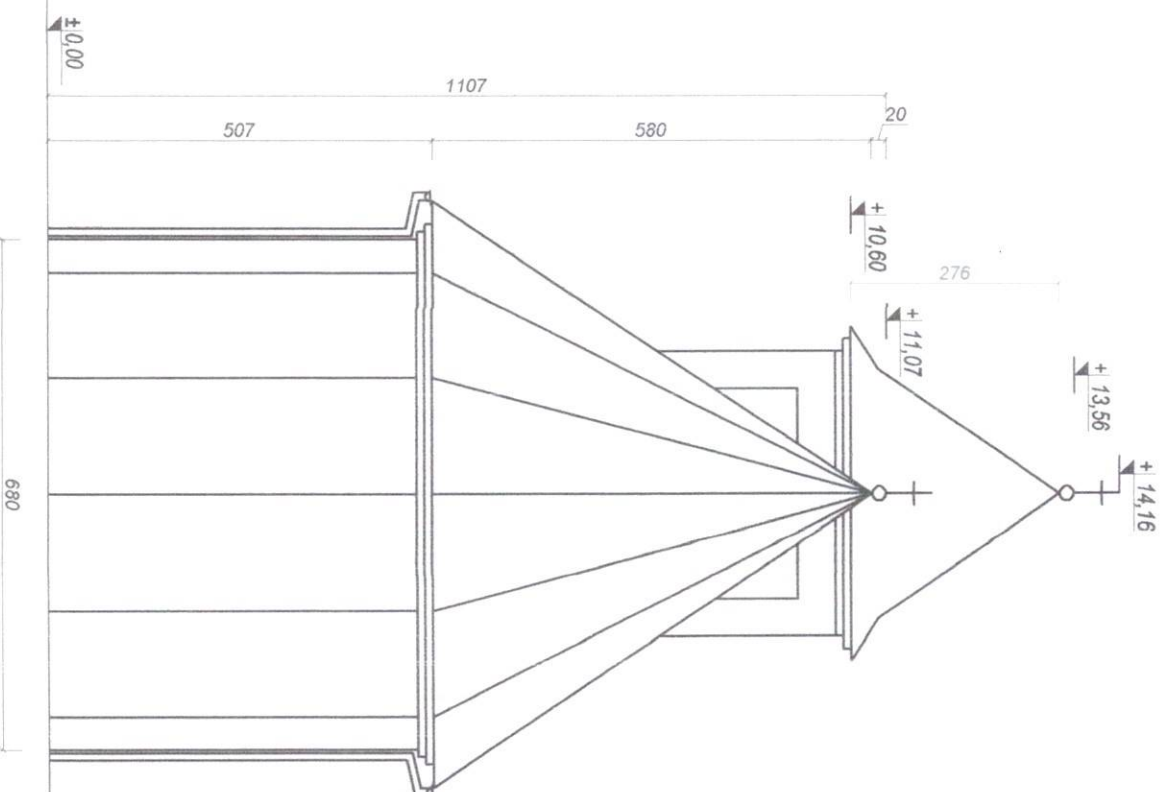
297x420(A3)



ELEWACJA
ZACHODNIA



ELEWACJA
WSCHODNIA



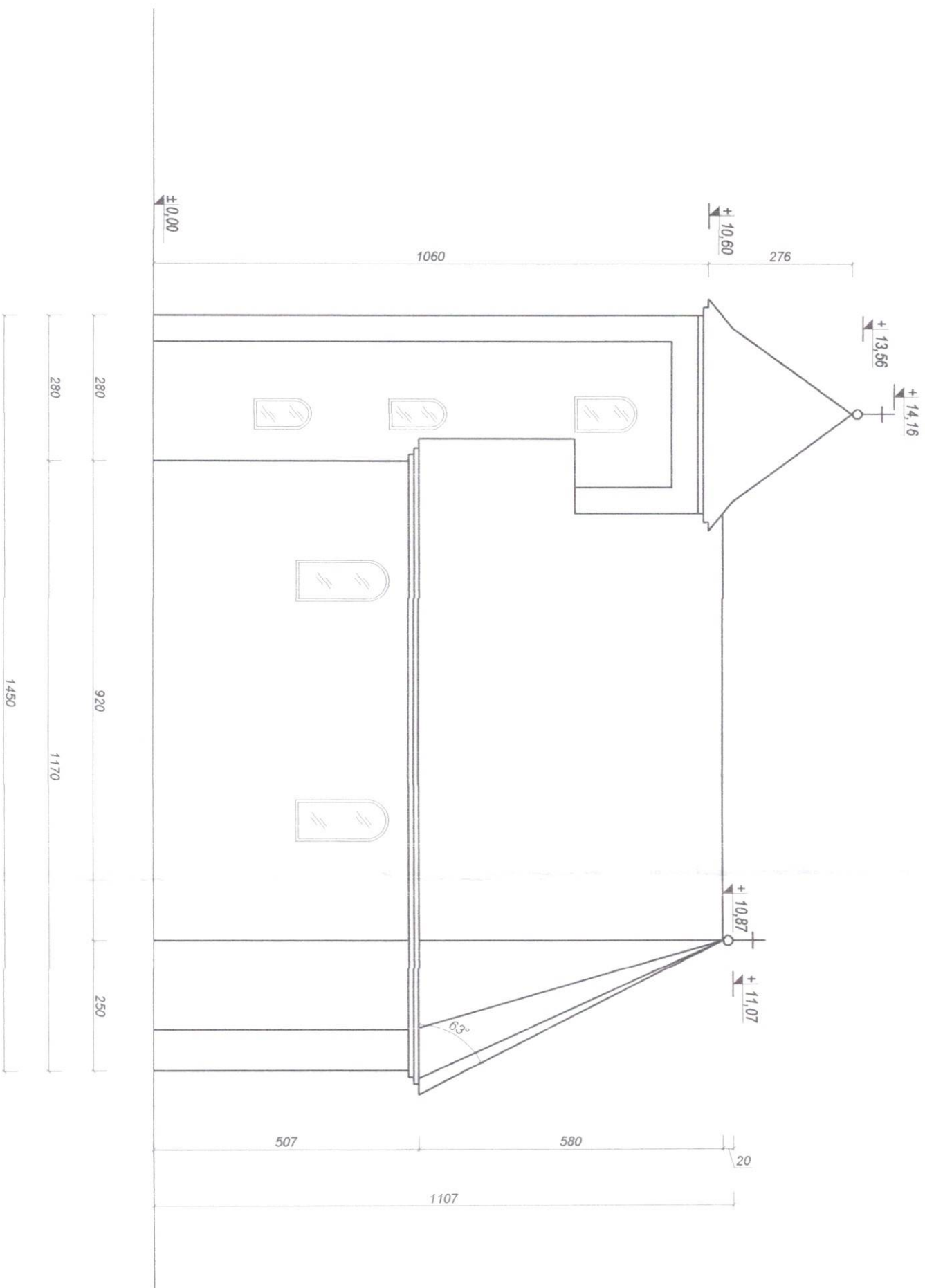
INWENTARYZACJA

Jednostka projektująca FILAR USŁUGI Biuro Projektów i Inwestycji ul. Sąddecka 33h/11 34-700 Radeka Zdrój tel: 695 770 613	
Inwestor PARAFIA RZYMSKO-KATOLICKA P. W. N. M. P. Wspomozenia Wiernych 34-713 Skawo 8	
Tytuł projektu Odbudowa kopuły wieży Kaplicy Najświętszego Serca Pana Jezusa w Skawie po pożarze 1971 roku	
Adres inwestycji 34-713 Skawo dz. ewid. nr 747G, 374S /5, 374S /7, 374S /9	
Tytuł rysunku ELEWACJA WSCHODNIA ELEWACJA ZACHODNIA	
Projekt budowlany	
Zespół projektowy: mgr inż. arch. ANDRZEJ STORKA	podpis
<small> Liczba stron: 1/1 Liczba arkuszy: 1/1 Liczba rysunków: 1/1 Liczba tabel: 1/1 Liczba zdjęć: 1/1 Liczba filmów: 1/1 Liczba modeli: 1/1 Liczba makiet: 1/1 Liczba innych: 1/1 </small>	
Opracowanie: mgr inż. BARTŁOMIEJ FILAR	
Skala rysunków 1:100	
Nr rysunku RYSUNEK CHRONI PRAWO AUTORSKIE ZAKAZ KOPIOWANIA	Data SIERPIEŃ 2020

297x420(A3)



ELEWACJA
POŁUDNIOWA



INWENTARYZACJA

Jednostka projektująca	
FILAR USŁUGI Biuro Projektów i Inwestycji ul. Sąddecka 33h/11 34-700 Rabbka Zdrój tel: 695 770 613	
Inwestor: PARAFIA RZYMSKO-KATOLICKA p.w. N.M.P. Wspomożenia Wiernych 34-713 Skowa 8	
Odbudowa kopuły wieży Kaplicy Najświętszego Serca Pana Jezusa w Skowie po pożarze 1971 roku	
34-713 Skowa dz. ewid. nr 7470,3743 /5. 3743 /7, 3743 /9	
ELEWACJA POŁUDNIOWA	
Projekt budowlany	
zespół projektowy: mgr inż. arch. ANDRZEJ STOPKA <small>Upr. do projektowania bud. ogólnego i specjalności architek. biurowej do proj. architektury i inż. z wyłączeniem spec. biurowej projekt. i urządzeń sanitarnych i wzmocn. Upr. Lp. 156-26-200</small>	podpis: 
mgr inż. BARTŁOMIEJ FILAR <small>upr. do kierowania robotami budowlanymi w specjalności konstrukcyjno-budowlanej i do projektowania Upr. 0407/2009/204</small>	
Skala rysunków 1:100	
Nr rysunku	Data
RYSUNEK CHRONI PRAWO AUTORSKIE ZAKAZ KOPIOWANIA	SIERPIEŃ 2020